



Jaarverslag 2019



Stichting tot Behoud van de Culturele en Historische Collectie Brands





Voorwoord

Voor u ligt het jaarverslag 2019 van de stichting Tot Behoud van Behoud van de Culturele en Historische Collectie Brands 2019, eigenaar van het Museum en de collectie.

In dit jaarverslag geven we de activiteiten en ontwikkelingen ten aanzien het beheer en onderhoud van het gebouw, de installaties en de collectie.

Het jaar 2019 kende voor ons museum ook een zwarte zijde door het overlijden van onze grondlegger Jans Brands. Zonder zijn passie voor verzamelen was ons museum er niet geweest. We zullen dat voor de bezoeker laten voortleven en beleven. In ons museum zal blijvend een basispresentatie onder de titel 'De wereld van Jans' worden getoond.

Michiel Gerding, voorzitter



Ook het jaar 2019 heeft in het teken gestaan van de uitvoering van de Cultuurnota 2018-2021 van de gemeente Emmen. De gemeente steunt ons financieel, zodat het doorgroeien naar een semi-professioneel museum mogelijk wordt gemaakt. We hebben deze doorgroei ook in dit verslagjaar verder zichtbaar gemaakt door onderscheidende activiteiten en maatregelen. Zo hebben we nieuwe wandelarrangementen geïntroduceerd, voor het werven van vrijwilligers video's gemaakt en zijn we gestart met de donderdag als vaste keuzedag. Op de 'keuzedag' mag de bezoeker zelf bepalen welke toegangsprijs hij of zij wil betalen. De bedoeling daarvan is om meer potentiële bezoekers over te halen ons museum te bezoeken.

Onze ambitie is tevens om door te groeien naar een museum met een stedelijke functie voor Emmen en naar een erfgoedcentrum voor Zuidoost-Drenthe.

Het jaar 2019 kende voor ons museum ook een zwarte zijde door het overlijden van onze grondlegger Jans Brands. Zonder zijn passie voor verzamelen was ons

museum er niet geweest. We zullen dat voor de bezoeker laten voortleven en beleven. In ons museum zal blijvend een basispresentatie onder de titel 'De wereld van Jans' worden getoond.

Algemene informatie



Ons museum wordt bestuurd door twee stichtingen. Gezamenlijk zorgen ze voor een lange termijnperspectief en het voortbestaan van het museum.

De stichting tot Behoud van de cultuurhistorische Collectie Brands (BCB) is eigenaar van de gebouwen, de terreinen en de collectie.

De stichting Nieuw-Dordrecht Historisch Cultureel Brands (NDHC) exploiteert het museum.

Dit jaarverslag heeft betrekking op de stichting tot Behoud van de cultuurhistorische Collectie Brands.

Museum Collectie Brands is een geregistreerd museum, past de Governance Code Cultuur toe, is een ANBI-instelling en een erkend leerbedrijf.

Het bestuur

Het bestuur kende in 2019 de volgende samenstelling:
Stichting tot Behoud van de cultuurhistorische Collectie Brands:
M.A.W. (Michiel) Gerding, voorzitter
G.J. (Gerhard) Vedder, secretaris
J. (Jan) Haak, penningmeester
F. (Fred) Sieders, bestuurslid
J.B. (Hank) Peters, bestuurslid

Adviseurs:

H. (Harm) Brummel
G. (Gezienes) Evenhuis
W. (Wim) Hassink

De beide besturen hebben in 2019 twee keer gezamenlijk vergaderd.
Het bestuur van de stichting tot Behoud van de Culturele en Historische Collectie Brands heeft niet afzonderlijk vergaderd.
Beide stichtingen werken nauw samen om het museum perspectief te geven voor de lange termijn.

Kerngegevens

- * Officiële start van Museum Collectie Brands 17 november 2011.
- * Stichting tot Behoud van de culturele en historische Collectie Brands is een ANBI-instelling vanaf 1 januari 2009 RSIN-nummer 816.082.455.
- * Museum Collectie Brands is een gecertificeerd museum en opgenomen in het Nederlands Museumregister sinds 5 juni 2015.
- * Museum Collectie Brands hanteert sinds 2016 de Governance Code Cultuur als uitgangspunt voor de inrichting en het functioneren van zijn organisatie.

Museumgebouw, opstallen en perceel

De stichting is eigenaar en verantwoordelijk voor behoud en onderhoud van het gebouw, installaties en perceel.

Zij verhuurt het museum met opstallen en perceel aan de stichting Nieuw-Dordrecht Historisch Cultureel Brands.

Het bestuur heeft in 2019 overleg gepleegd en afspraken gemaakt met de Rabobank om de hypotheeklasten op een voor het museum betaalbaar niveau te brengen. De Rabobank heeft, gezien de maatschappelijke functie van ons museum, hiermee ingestemd. Doormiddel van een Bullet-lening en een lineaire lening zijn de maandlasten verlaagd.

Ook heeft het bestuur een contract afgesloten met Harwig Installatietechniek voor het onderhoud van de installaties.

Aan de klimaatbeheersing is groot onderhoud gepleegd en zijn achterstallige werkzaamheden uitgevoerd.

In 2019 is een verdere daklekkage van het voormalige boerderijgedeelte gerepareerd.

Daarnaast zijn zonwerende maatregelen genomen, waarvan de uitvoering in 2020 zal plaatsvinden, om de collectie in het voormalige woonhuis beter te beschermen.

Door een schenking van *Fuhler loon- en verhuurbedrijf* beschikken we thans over een dubbele unit die is ingericht als werk- en reparatieplaats.

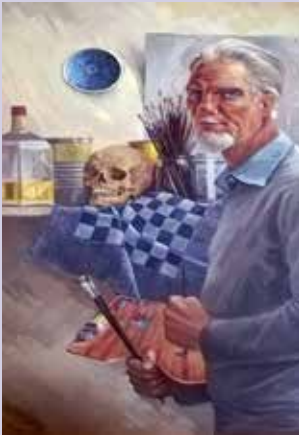
In overleg en samenwerking met de *stichting Landschapsbeheer Drenthe* is de voorzijde van het museum opnieuw voorzien van bomen en struiken. Plannen voor de achterzijde en het bosperceel zijn eveneens gemaakt.





Voor het onderhoud in het bosperceel is een bosmaaier aangeschaft.

De stichting beschikt over een depotruimte in Schoonebeek die onvoldoende is voor het herbergen van de collectie. In overleg met het bestuur van 't Witte Kerkje in Nieuw-Dordrecht is depotruimte beschikbaar gekomen die beter voldoet aan de eisen.



Deel van zelfportret van Jan Dekkers

Collectie

De stichting beheert een collectie van zo'n 70.000 stukken, bestaande uit boeken, documenten, fragmenten, drukwerken en objecten.

In 2019 heeft het bestuur een schenking aanvaard van de collectie van kunstenaar *Jan Dekkers* bestaande uit **keramiek, glas-in-lood, beelden, schilderijen en tekeningen**.

Eveneens werd een schenking van kunstschilderes *Janny Jalving* aanvaard, bestaande uit **600 tot 700 aquarellen, tekeningen, pentekeningen, landschappen, portretten en stillevens**. Dit betekent een waardevolle en belangrijke toevoeging aan verscheidene deelcollecties, waaronder de Drentse Geschiedenis en Dood en Rouw, en heeft daardoor toegevoegde waarde.

Beide schenkingen zijn gepaard gegaan met financiële middelen die het museum in staat stelt om deze collectie te beheren, conserveren en permanent te ontsluiten voor het publiek.

De aanvaardingen van deze schenkingen hebben overeenkomstig het aannamebeleid plaatsgevonden en passen in de ontwikkeling naar een stedelijke functie en erfgoedcentrum voor Zuidoost-Drenthe.

Het bestuur heeft in 2019 het aannamebeleid geactualiseerd en het afstotingsbeleid vastgesteld.

In het verslagjaar zijn grote stappen gezet om te komen tot een nieuw collectiebeheersysteem, dat meer mogelijkheden biedt voor een goede registratie, beschrijving en digitale ontsluiting van onze collectie.

Ons museum heeft als keypartner actief geparticipeerd in het inrichten van een nieuw collectiebeheersysteem '**Hierkomjijweg.nl**'. De stichting ErfgoedNetwerk Emmen voert op verzoek van de gemeente Emmen, die het gefinancierd heeft, het realiseren en beheren van dit collectiebeheersysteem uit. Het systeem, dat in 2020 online zal gaan, wordt ingericht voor alle erfgoedinstellingen in Emmen, die hebben aangegeven te willen deelnemen. Daarmee vindt een zeer brede digitale ontsluiting plaats voor inwoners, potentiële bezoekers en overige belangstellenden. Ons museum wordt ook een van de gebruikers van dit collectiebeheersysteem naast de gemeente en ongeveer 26 andere erfgoedinstellingen in Emmen.



Beschilderde keramiek-tegel door Jan Dekkers



Het atelier van Janny Jalving